



MODE OPÉRATOIRE

APPLICATION :

- **IMP 150**
(PRIMAIRE)
- **POLYAC THIXO**
(GEL POUR TRAITER LES REMONTÉES)
- **IMP 500**
(CATALYSEUR)
- **IMP 520**
(ÉTANCHÉITÉ LIQUIDE PMMA)
- **IMP 565**
(COUCHE DE FINITION)

OBJET :

ÉTANCHÉITÉ DE BALCONS



RÉFÉRENCE DES PRODUITS :

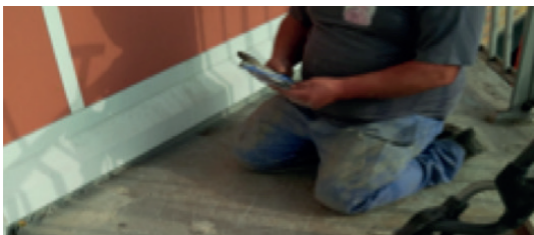
- **IMP 150**
(PRIMAIRE)
- **POLYAC THIXO**
(GEL POUR TRAITER LES REMONTÉES)
- **IMP 500**
(CATALYSEUR)
- **IMP 520**
(ÉTANCHÉITÉ LIQUIDE PMMA)
- **IMP 565**
(COUCHE DE FINITION)

MATÉRIEL NÉCESSAIRE POUR 80 BALCONS :

- Des rouleaux de scotch orange
- Un malaxeur à peinture
- Un balai coco
- Un aspirateur
- Un décapeur thermique ou une ponceuse à disques
- Une lisseuse flamande ou dentelée
- Un nettoyant type ACETONE ou MEK
- 160 pinceaux brosses, 320 rouleaux et 240 pattes de lapin soit :
 - > IMP 150 : 80 pinceaux brosses pour les angles les remontées ainsi qu'entre les gardes corps et 80 rouleaux.
 - > IMP 520 : 160 rouleaux et 160 pattes de lapins (entre les gardes corps)
 - > IMP 565 : 80 brosses pour les angles et remontées, 80 rouleaux et 80 pattes de lapin.

PRÉPARATION DU SUPPORT

- Décaper ou poncer toutes les parties friables et anciennes peintures.
- Passiver et réparer les parties dégradées avec aciers apparents avec le REP 103 et le REP 323
- Balayer et aspirer le support. Il doit être obligatoirement sec pour l'application du primaire.
- Sécher si nécessaire les angles qui pourraient être humides avec un chalumeau.
- Délimiter les remontées à 15 cm avec un scotch en périphérie.



PHASE 1

MISE EN ŒUVRE DU PRIMAIRE IMP 150



TRAITEMENT DES REMONTÉES ET ANGLES :

- Mélanger un peu de l'IMP 150 avec 2 % de l'IMP 500.
- Ajouter quelques gouttes de polyac thixo pour créer un gel à appliquer sur les remontées.

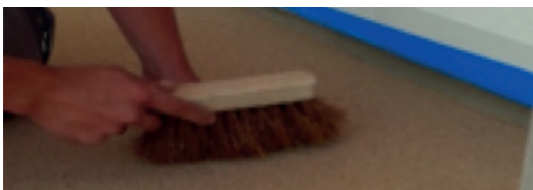
TRAITEMENT DE LA SURFACE :

- Appliquer le primaire IMP150 sur l'ensemble de la surface à la lisseuse ou au rouleau. Il est indispensable de mettre une couche épaisse pour éviter l'apparition de bulles lors de l'application de l'étanchéité. La durée pratique d'utilisation est très rapide (environ 7 minutes à 20 degrés). Le séchage est d'environ 45 minutes. La quantité selon le support sera de 300 g/m² de l'IMP 150 et 2 % de l'IMP 500.
- Nettoyer tout de suite après l'application le malaxeur et la lisseuse avec un solvant type acétone ou MEK.

PHASE 2

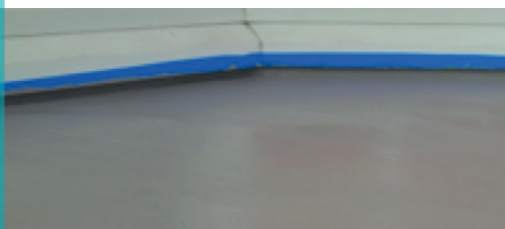
APPLICATION DE L'ÉTANCHÉITÉ IMP 520

- Après séchage complet, appliquer la première couche d'IMP 520.
- Mélanger l'IMP 520 avec son catalyseur IMP 500
La consommation est d'environ 3 kg/m² pour l'IMP 520 et 1 % pour l'IMP 500.
La durée d'utilisation est très rapide. Le séchage de la première couche est d'environ 45 minutes.
- Après séchage de la première couche, procéder à la mise en œuvre de la seconde couche (*préparation identique à la première*).
La consommation est de 30 à 50 % réduite par rapport à la première couche soit environ 150 g/m².
- Sans attendre le séchage de la seconde couche, procéder au sablage de la surface avec un sable de 300. La durée de séchage de la seconde couche est d'environ 45 minutes.
- Après le séchage de la seconde couche, balayer et aspirer le sable superflu et procéder au découpage des bavures.



PHASE 3

APPLICATION DE LA COUCHE DE FINITION IMP 565



- Mélanger l'IMP 565 avec son catalyseur IMP 500 à raison de 2 % et 10 % de poudre pigmentée colorée.

- La consommation est d'environ 300 g/m² selon l'état du support (*en raison du sablage*).

Eviter d'enlever le garde-corps pour ne pas détériorer l'étanchéité en la perforant. Si toutefois l'application doit se faire sans, il conviendra de procéder à l'étanchéité au moyen de rondelles et de cordon de mastic polyuréthane type Cermitane autour des fixations de platine.



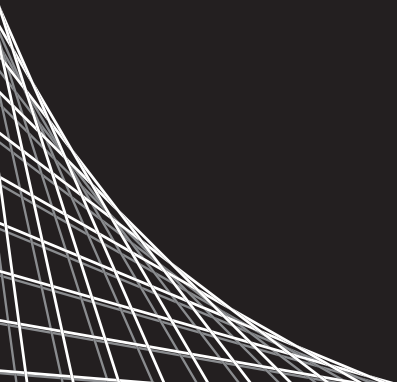


CERMIX

mortiers spéciaux

CERMIX
RUE DE LA BELLE CROIX
62240 DESVRES
TÉL : 03 21 10 10 40
FAX : 03 27 68 28 60

CERMIX
ROUTE DE NYON
CH-1196 GLAND (SUISSE)
TÉL : +41 22 354 20 60
FAX : +41 22 354 20 69



Conseils et assistance techniques sur toutes les phases de votre chantier !

WWW.CERMIX-MORTIERS-SPECIAUX.COM